



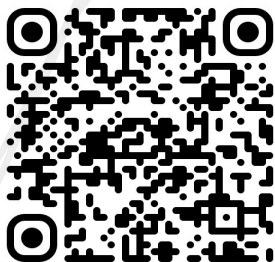
Informations

 Scannez ce QR Code ci-dessous pour accéder à plus d'informations !

Ne manquez pas l'opportunité de découvrir ce que nous avons à vous offrir. Il vous suffit simplement de sortir votre téléphone, scanner le QR Code, et laissez-vous guider vers une expérience enrichissante.

 Scan this QR Code below to access more information !

Don't miss the opportunity to discover what we have to offer. Simply take out your phone, scan the QR Code, and let yourself be guided to an enriching experience.



Une exposition offerte par



En partenariat avec



AIR AUSTRAL



Charly Lesquelin



1

Migline Paroumanou



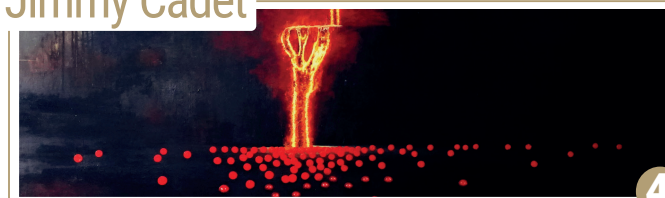
2

Lolita Bourdon



3

Jimmy Cadet



4

Kako



5

Anne Fontaine



6

VOYAGE INTÉRIEUR





Un musée disséminé dans l'aéroport : de l'entrée à l'envol

L'aéroport La Réunion Roland Garros a intégré des œuvres d'art dès sa conception dans l'architecture même du bâtiment et dans sa décoration. Les célèbres piliers aux décors de fougères de l'aérogare passagers, l'immense fresque en céramique de Jean Derval, *La conquête du ciel*, créée en 1975, ou la commande faite plus récemment à Jace, artiste-star de l'île, dont les gouzous animent le couloir au niveau des contrôles de sécurité, sont autant de créations qui font partie du patrimoine artistique du lieu. L'exposition qui ouvre ce printemps 2024 « Voyage Intérieur » s'inscrit dans le prolongement de cette volonté de mise en valeur du site et de rayonnement des artistes Réunionnais.

Fort d'une nouvelle aérogare, récemment inaugurée, l'aéroport Roland Garros ne cesse de voir son flux de visiteurs augmenter. En 2023, il a accueilli plus de 2,5 millions de passagers. Le souhait d'offrir une expérience culturelle et artistique aux passagers est un réel engagement de la part de l'aéroport rendu possible grâce à la proposition du Fonds Réunion des Talents.

Les contraintes liées à l'accueil, à la bonne circulation, à la sécurisation des lieux ont été un vrai défi pour créer une réelle exposition au sein de l'aéroport. Il a très vite été nécessaire de « fragmenter » l'exposition et de la répartir à travers tout l'aéroport, de l'accueil des passagers jusqu'à l'embarquement, en morcelant les espaces muséaux. Disposés à des endroits savamment calculés, l'exposition propose son « Voyage Intérieur » à un public large et varié.

Une vocation découle de ces contraintes, celle d'accompagner le passager et les accompagnateurs dans la totalité de leur cheminement de l'entrée de l'aéroport à la zone d'embarquement.

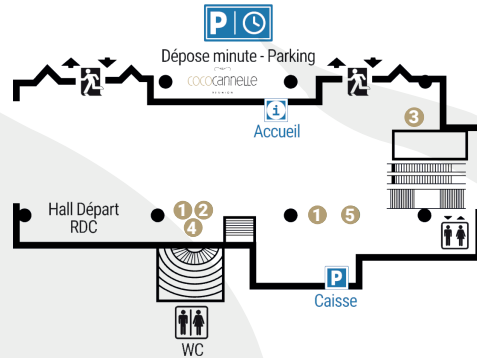
Ce sont des temps d'attentes, de passages, de rencontres qui sont ainsi agrémentés de nouvelles expériences : une œuvre devant laquelle immortaliser des retrouvailles ou des rencontres, une peinture où perdre son regard durant l'attente, une création à comprendre ou à admirer.

Une redécouverte de l'île

Les œuvres ont été commandées aux artistes pour être des évocations de la nature de La Réunion. Des cirques à couper le souffle, une végétation luxuriante, un imprévisible volcan qui s'éveille régulièrement, des fruits, des fleurs et une faune remarquables sont autant de facettes dans lesquelles les artistes ont puisé leur inspiration. En tant que réunionnais, les artistes ont été invités à proposer leur vision intime de l'île, de sa géographie, de ses saveurs et de ses couleurs. Les sentiments qu'ils offrent ainsi au public sont une invitation à un voyage intense.



Hall



Le hall d'accueil : La genèse de l'île

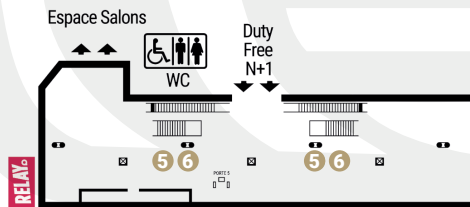
Ce premier acte du parcours artistique se situe dans le grand hall d'entrée. Il se décompose en trois modules présentant la genèse de l'île.

Comme en réponse à la grande fresque de Jean Derval, un premier module est composé d'une immense œuvre de Lolita Bourdon, *Gros nuage sur horizon*, une peinture à l'huile sur toile, d'un total de 20 mètres carrés. Aux teintes azur, cette première création représente les interstices entre ciel, océan et terre, comme si les éléments étaient faits d'une seule et même matière bleutée. Venue de l'Océan, l'île est née de son volcan, entre l'eau et le ciel.

Le deuxième module met en avant le volcan lui-même, sa force vitale et toute l'ambiguïté de son pouvoir à la fois destructeur et créateur. L'œuvre de Jimmy Cadet, *Fusion*, une peinture à l'huile sur toile, évoque la beauté du jaillissement de la lave incandescente se déversant sur le sol et se fragmentant en autant de lueurs de vie. Le magma refroidi a donné à l'île une terre noire et fertile donnant la vie à de nombreux végétaux. En parallèle, le collier en porcelaine de Migline Paroumanou, *Legacy*, met à l'honneur les fruits et les fleurs qui poussent sur le sol réunionnais. A la matière sombre et brûlante du tableau de Jimmy Cadet répond la fine et claire porcelaine de Migline Paroumanou. La technique de la céramique fait elle-même appel à une cuisson à haute température. C'est un dialogue fécond qui est ainsi proposé entre ces deux œuvres aux tonalités et matières, à première vue, opposées.

Le troisième module expose un large tableau à l'huile sur toile de Kako, *Crépuscule des Dieux*, mettant en scène une forêt jurassique, envahissante et résiliente qui semble avoir traversé les âges et pouvoir surmonter toutes les épreuves du temps.

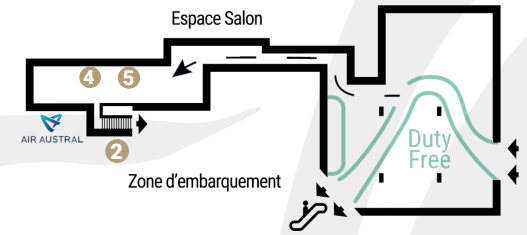
Embarquement



L'embarquement : L'élévation de l'île

Le dernier acte exprime l'extension de l'île dans le ciel et sur la mer. Il se compose de deux modules. Dans la zone d'embarquement, ce sont deux modules en hauteur qui ont été installés sur les pylônes existants pour faire lever les yeux des passagers vers le ciel. C'est une œuvre créée conjointement par Anne Fontaine et Kako, intitulée *Rasine*. Ces encres sur papier renversent la perception de l'espace puisque ce sont les racines qui sont données à voir sur les cimes des piliers de la structure architecturale.

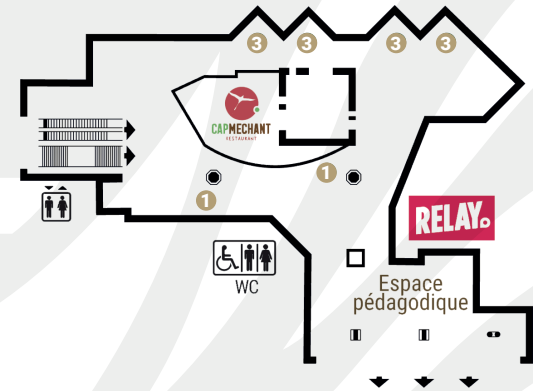
Salon



L'espace salon : La vie de la nature

Le troisième acte développé dans l'espace salon est composé, lui aussi, de trois modules mettant en scène la profusion de la vie végétale sur l'île. Le premier module évoque l'arrivée de la flore sur l'île par l'air et par l'eau. *L'envol des fleurs*, de Modely Thibaud montre combien les Mascareignes peuvent être des terres fertiles et créatives. Une deuxième œuvre de Kako, intitulée *Andémiks*, vient investir le deuxième module pour révéler, dans une peinture à l'huile, le raffinement des fleurs endémiques de l'île. On retrouve également, dans un troisième module, une œuvre de Migline Paroumanou, *Présence immaculée*, composition florale en porcelaine à la manière d'une nature morte, rappelant le processus de décomposition de l'être vivant et la fragilité de la vie.

Mezzanine



La mezzanine : les éléments qui ont façonné l'île

Dans ce deuxième acte, sur la mezzanine, ce sont également trois modules qui composent un thème axé sur les reliefs qui définissent l'île et ses paysages. Deux modules sont des créations artistiques et le troisième est un espace pédagogique.

Le premier module met en lumière les célèbres cirques de l'île. L'œuvre de Charly Lesquelin, *Salazia*, une peinture panoramique à l'huile sur toile, invite à perdre son regard dans le cirque de Salazia. Nous y découvrons un paysage dense, intense et coloré. C'est une réelle invitation à la découverte de l'île et à la contemplation. Le deuxième module présente un vitrail de Lolita Bourdon, *Sunset*. La technique utilisée, un dessin en vitrophanie, rappelle la force du soleil et son pouvoir créateur. La lumière qui traverse le verre coloré projette le motif dans l'aéroport selon les heures de la journée. Sur la baie vitrée de l'aéroport, les motifs colorés dansent ainsi sur plusieurs dizaines de mètres carrés au sol, avec le soleil et le visiteur en acteurs de l'œuvre. Le troisième module est un espace pédagogique où les passagers, petits et grands, sont invités à créer à leur tour et à aller plus loin dans l'expérience de ce parcours artistique.